

# A Architectuur

Woonhuis Rotterdam II - Ooze



door : Michiel van Raaij  
fotografie : Jeroen Musch  
publicatiedatum : 22 maart 2011  
AWM editie : 40





In de entreehal heeft Ooze de oude buitenwand van het huis zichtbaar gelaten: buiten is hier ook binnen



## Genetische modificatie

*Het huis in Rotterdam waar Ooze mee geconfronteerd werd, was in de loop van de jaren zo vaak uitgebreid dat de samenhang verloren was gegaan. Met een nieuw trappenhuis en de introductie van een nieuwe architectonische taal is Ooze erin geslaagd het huis een totaal nieuw karakter te geven.*

*Tekst Michiel van Raaij  
Fotografie Jeroen Musch*

De transformatie van het vrijstaande woonhuis in Kralingen begon voor het jonge architectenbureau met de vaststelling van de maximale gebouwenvelop. In het bestemmingsplan was de nokhoogte vastgesteld, net als de diepte van de uitbouw. “Die punten hebben we simpelweg met elkaar verbonden”, vertelt architect Eva Pfannes, die het getransformeerde huis samen met bureaupartner Sylvain Hartenberg ontwierp.

Het huis waarmee Ooze aan de slag ging, was in de loop van de jaren stapsgewijs gegroeid. Het bestond nu uit twee haaks op elkaar staande bouwvolumes

voorzien van een zadeldak, met een lager half rond bouwdeel ertussenin. In de oksel van het haakvormige huis waren verschillende uitbouwen gemaakt. Van deze onsamenhangende collage van bouwdeelen wilden de opdrachtgevers weer een logisch geheel maken.

De opdracht voor Ooze begon met het ontwerpen van een nieuwe keuken. In de loop van het ontwerpproces groeide het ontwerp echter uit tot een herontwerp van het gehele huis. “De begane grond is nog bijna zoals het huis was, op de eerste verdieping zijn een aantal nieuwe delen te zien, en op de tweede verdieping is bijna alles nieuw”, analyseert architect Sylvain Hartenberg, “De nieuwbouw is eigenlijk over het bestaande huis heen gezet.”

### MASSIEF HOUT

“Wij vonden het belangrijk dat de opdrachtgevers de uitbreiding als concept konden ervaren”, vervolgt Hartenberg. In het interieur manifesteert de nieuwbouw zich door de vormtaal op basis van driehoeken en een materialisatie in massief hout. Om een chaletgevoel te voorkomen is het hout transparant wit gebeitst. Op de begane grond heeft Ooze nieuwe houten meubels ontworpen. Op de eerste verdieping zijn een aantal wanden deels gestuct (bestaand) en deels van hout (nieuw). Op de tweede verdieping is alles van hout.

Ooze koos voor een materialisatie in massief houten Lenotec-panelen, omdat deze volledig geprefabriceerd konden worden. Op de bouwplaats hoefden de panelen alleen nog gemonteerd te worden. De bouw tijd kon zo effectief worden verkort. Het lage soortelijk gewicht van het materiaal

*“Wij zoeken naar het onbekende, het onverwachte”*

zorgde er bovendien voor dat de bestaande fundering zo min mogelijk extra hoefde te worden belast. Het architectenbureau zelf roemt vooral de veelzijdigheid van het materiaal. “De constructie is meteen de afwerking”, zegt Pfannes. Met deze materialisatie konden de buitenwanden en het dak bovendien relatief dun blijven. Binnen de gebouwenveloppe kon zo een maximale binnenruimte gerealiseerd worden.

Door te variëren in de dikte van het materiaal, kan het bovendien dienstdoen als vloer, buitenwand, dak, binnenwand en trapboom. Doordat op de verdieping onder het dak alles van hout is, verdwijnt hier het verschil tussen plafond, wand en vloer: alles loopt in elkaar over.



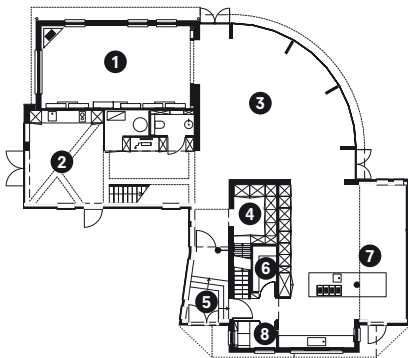
**Boven** De nieuwbouw is als het ware over de oudbouw heengedrapeerd

**Links** Het trappenhuis in de oksel van de haakvormige plattegrond zorgt voor diagonale zichtrelaties

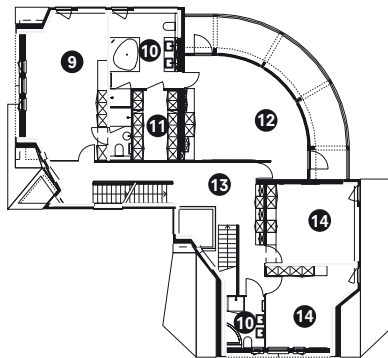
**Rechts** Door de consequente materialisatie in massief hout lopen op de bovenste verdieping vloer, wand en plafond in elkaar over



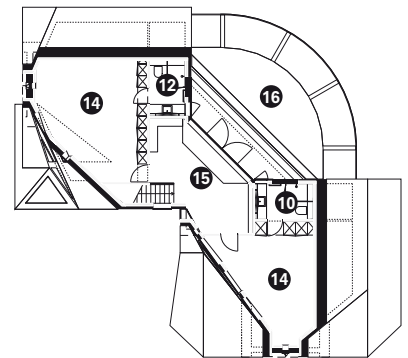
- |               |            |                    |                  |
|---------------|------------|--------------------|------------------|
| 1 bibliotheek | 5 entree   | 9 fitness kamer    | 13 gang          |
| 2 bijkeuken   | 6 opslag   | 10 badkamer        | 14 slaapkamer    |
| 3 woonkamer   | 7 keuken   | 11 kleedruimte     | 15 familie kamer |
| 4 gangkast    | 8 waskamer | 12 hoofdslaapkamer | 16 terras        |



Begane grond



1° verdieping



2° verdieping

## DIAGONAAL

De belangrijkste ingreep die Ooze gedaan heeft is om het krappe en donkere trappenhuis te vervangen door een ruim en licht trappenhuis. Alle kamers in het huis sluiten erop aan. Op de begane grond is de entreehal aan het trappenhuis gekoppeld en is de trap zelf verdubbeld om aan te haken op de twee vleugels van het huis. Volgens Hartenberg biedt de dubbele trap net wat meer bewegingsvrijheid.

Door zijn positie in de oksel van het huis zorgt het trappenhuis voor diagonale zichtrelaties in de haakvormige plattegrond. Een vide in het trappenhuis verbindt de verschillende verdiepingen visueel met elkaar. Helemaal bovenin, onder het dak, is een brede overloop ontworpen. De opdrachtgevers wensten zo'n gemeenschappelijke 'familiekamer'. In Zuid-Amerika, waar zij vandaan komen, hebben veel huizen zo'n tussenruimte.

## HET ONBEKENDE

Hartenberg geeft toe dat het huis van binnen naar buiten is ontworpen. De nieuwe delen van de gevel en het complete dak zijn bekleed met zwart gebeitst Accoya-

hout. De zwarte kleur is een verwijzing naar geteerde boerenschuren. Het lijkt alsof het oude huis door de zwarte nieuwbouw is overgroeid. Reagerend op het vele groen rond het huis zijn de horizontale delen van de gevel uitgevoerd als sedumdak.

De driehoekige gevelvlakken ter plaatse van het trappenhuis vormen samen grotere driehoeken. Deze driehoeken gaan door hun maat een relatie aan met de open driehoeken onder de koppen van de zadeldaken. "We hebben gezocht naar een dialoog tussen het bestaande en het nieuwe", zegt Hartenberg. "In elk ontwerpproces ontstaat vanuit de wisselwerking met de opdrachtgever iets anders. Wij zoeken naar het onbekende, het onverwachte."

Het exterieur is zeker onconventioneel te noemen. Aan de afwisseling van oude en nieuwe delen is het moeilijk wennen. Voor wie de spanning in de compositie kan waarderen, is het mogelijk steeds met nieuwe ogen naar het huis te kijken en een nieuwe poging te doen het geheel te begrijpen.

In tegenstelling tot de buitenzijde van het huis vloeit oud en nieuw in het interieur wel in elkaar over. De architecten hebben elke ruimte in het huis aan kunnen pakken en zijn erin geslaagd er een geheel

van te maken. Elke slaapkamer heeft Ooze bijvoorbeeld voorzien van een badkamer met dezelfde mozaïek. Alleen de kleur van het mozaïek is steeds anders. Het trappenhuis is de verbindende factor in het interieur dat het hele huis beïnvloedt. Doordat de architecten met het trappenhuis letterlijk en figuurlijk de kern van het huis verbeterd hebben, zou je kunnen zeggen dat het huis in positieve zin genetisch gemodificeerd is.—

### Opdrachtgever

Anoniem

Architect

Ooze architects

Team

Eva Pfannes, Sylvain Hartenberg,

Rene Sangers, Eloka Som, Maartje Franse

Adviseur bouw

Bouwhaven, Barendrecht

Constructeur

Pieters Bouwtechniek, Utrecht

Styling

Dutch Style Company, Rotterdam

Aannemer

DB Bouw, Leiderdorp

Realisatie

Januari 2011